

# Quick guide

## EGIS-2 Offline software Werkplaats informatie systeem

The screenshot shows the EGIS-2 software interface. On the left, there is a 'Filter' panel with search fields for 'KTypNr' and 'TypNr', and buttons for 'Zoeken' and 'Terugzetten'. Below this is a 'Voertuigtype' section with a dropdown menu currently set to 'AUDI A3 (8L1) 9.1996'. The main area displays a tree view of car models under 'AUDI', with 'A3 (8L1) 9.1996 - 5.2003' expanded. A table of specifications is shown below the tree, with the selected model highlighted in blue.

Type	Bouwjaar	Constructie	Aandrijving	Versnelling cilinder	ccm	PK	KW	Niveau	KTyp
1.6	1996.09 - 2000.08	Hatchback	Front Wheel Drive	4	1595	101	74	5600	
1.6	2000.08 -	Hatchback	Front Wheel Drive	20	4	1595	102	75	15012
1.8	1996.09 -	Hatchback	Front Wheel Drive	20	4	1781	125	92	5601
1.8 T	1996.12 -	Hatchback	Front Wheel Drive	4	1781	150	110	5602	
1.8 T quattro	1996.12 -	Hatchback	All-wheel Drive	4	1781	150	110	11339	
<b>1.8 T</b>	<b>1998.12 -</b>	<b>Hatchback</b>	<b>Front Wheel Drive</b>	<b>4</b>	<b>1781</b>	<b>180</b>	<b>132</b>	<b>11340</b>	
1.8 T quattro	1998.10 -	Hatchback	All-wheel Drive	4	1781	180	132	10465	
S3 quattro	1999.03 -	Hatchback	All-wheel Drive	G6	4	1781	210	154	11268
S3 quattro	2001.10 -	Hatchback	All-wheel Drive	G6	4	1781	224	165	16314
1.9 TDI	1996.09 - 2001.07	Hatchback	Front Wheel Drive	G5	4	1896	90	66	5603
1.9 TDI	2000.10 -	Hatchback	Front Wheel Drive	4	1896	100	74	15899	
1.9 TDI	1997.08 - 2001.07	Hatchback	Front Wheel Drive	G5	4	1896	110	81	7378
1.9 TDI	2000.08 -	Hatchback	Front Wheel Drive	20	4	1896	130	96	15011
1.9 TDI quattro	2000.08 -	Hatchback	All-wheel Drive	4	1896	130	96	15898	

Versie 3.01 / 16-08-2010

## Inhoud

VOORWOORD.....	3
STARTEN/STOPPEN.....	3
NAVIGATIE - ICONENBALK.....	3
NAVIGATIE - SCHERM-ICOONTJES.....	4
NAVIGATIE - FUNCTIES VAN 'ONDERHOUD'.....	4
ZOEKFUNCTIES VOOR VOERTUIGEN - OP KENTEKEN.....	4
ZOEKFUNCTIES VOOR VOERTUIGEN - OP MOTORCODE.....	5
SNEL NAAR: DISTRIBUTIE RIEM/KETTING.....	5
SNEL NAAR: (POLLEN)FILTERS.....	6
SNEL NAAR: TERUGZETTEN SERVICEMELDING.....	6
SNEL NAAR: ONDERSTEL.....	7
SNEL NAAR: ELEKTRISCHE INSTALLATIE.....	7
SNEL NAAR: DASHBOARD UIT- EN INBOUWEN.....	8
SNEL NAAR: AIRBAGS.....	8
SNEL NAAR: MOTORREGELING.....	9
ARBEIDSTIJDENCALCULATIE - DE PROCEDURE.....	10
ARBEIDSTIJDENCALCULATIE – ITEMS AANPASSEN.....	10
ARBEIDSTIJDENCALCULATIE - ITEM WISSEN.....	11
ARBEIDSTIJDENCALCULATIE – TIJDOVERLAP.....	11

## Voorwoord

EGIS-2 is de opvolger van **Egis** welke de opvolger was van het bekende Olyslager **Werkplaats Informatie Systeem**.

Bij de ontwikkeling van EGIS-2 is het gebruiksgemak centraal gesteld. Een eenduidige en vooral duidelijke methodiek om technische informatie van voertuigen te ontsluiten. EGIS-2 biedt snelle toegang tot de informatie over een voertuig door het kentekenfilter en de logische opbouw van de technische onderwerpen.

Voor het installeren van EGIS-2 is een separate handleiding beschikbaar. Deze is als PDF op de DVD/CDROM beschikbaar gesteld. Naast de installatiehandleiding is er een uitgebreide gebruikershandleiding.

**Deze Quick Reference Manual helpt u EGIS-2 zo efficiënt mogelijk te gebruiken.**

## Starten/stoppen

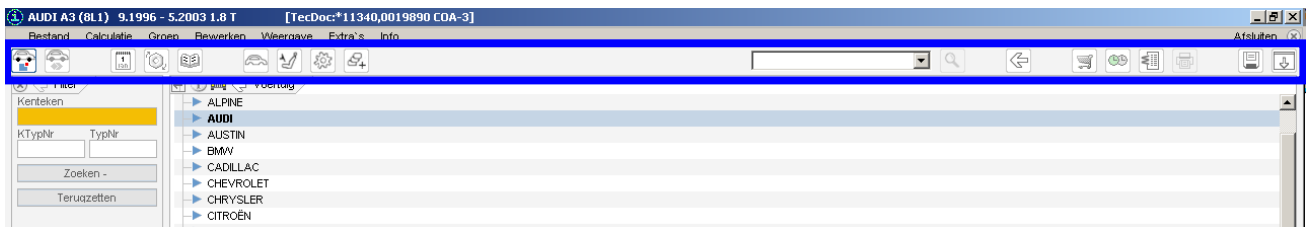


Open EGIS-2 met het **desktop icoon**.



Via **Afsluiten** wordt EGIS2 afgesloten.

## Navigatie - iconenbalk



Activeert de **TecDoc voertuigzoekboom**. Met technische omschrijvingen.

Activeert de **Eurotax voertuigzoekboom**. Met commerciële omschrijvingen.

Opent het onderwerpenscherm met **Onderhoudsinformatie**.

Opent het onderwerpenscherm met **Afstelgegevens**.

Opent het onderwerpenscherm met **Reparatiehandleidingen**.

Opent het arbeidstijdenscherms met de groep **Carrosserie**.

Opent het arbeidstijdenscherms met de groep **Interieurdelen**.

Opent het arbeidstijdenscherms met de groep **Mechanisch**.

Opent het arbeidstijdenscherms met de subgroepen van **Speciale groepen**.

**Zoek optie** binnen arbeidstijdenclaculatie. Zoekt op basis van enkele karakters naar alle onderdelen met die karakters.

**Vorige** laat de vorige schermactie zien die is uitgevoerd.

Het **Winkelmandje** toont het scherm met alle geselecteerde items van onderhoud/arbeidstijden/onderdelen.

**Tijdoverlap** geeft aan welke werkzaamheden tijdoverlap geven. De functie is ofwel geactiveerd (standaard) of gedeactiveerd.

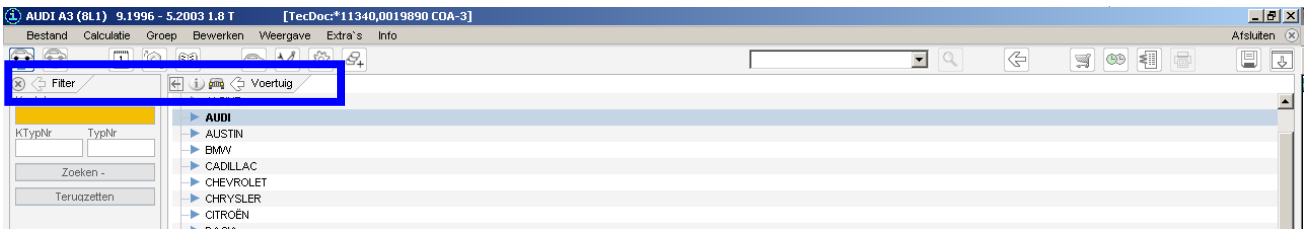
Opent het **overzichtsrapport** van de arbeidstijdenclaculatie.

**Print** het actieve scherm.

**Slaat** de actieve arbeidstijdenclaculatie **op**.

**Toont het product logo** of laat het wegvallen van het scherm. Geeft meer werkruimte op het scherm.

## Navigatie - scherm-icoontjes



**Sluit** het betreffende **scherm**



**Sluit linker scherm** en **maakt rechter scherm groot**.



**Stap terug** binnen het scherm.



**Stap voorwaarts** binnen het scherm.



**Zoom** naar **1:1 grootte**.



**Opent** het **voertuigidentificatiescherm**.



Gaat naar **voertuig**scherm en zet **huidig voertuig actief**.

## Navigatie - Functies van 'Onderhoud'

Meenemen in calculatie

**Meenemen in calculatie** – neemt alle geselecteerde onderhoudsgegevens mee in de calculatie.

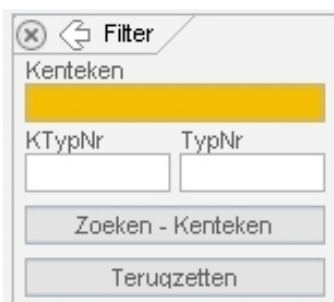
Onderh.schema

**Onderh.schema** – toont de checklist voor de betreffende inspectie.

Fabrikantinfo

**Fabrikantinfo** – toont alle relevante informatie die de fabrikant ter beschikking stelt. Neem altijd notie van deze informatie!

## Zoekfuncties voor voertuigen - op kenteken



Via de **invoervelden** in het linker scherm kan een **zoekfunctie voor het vinden van een specifiek voertuig** worden uitgevoerd.

- **KENTEKEN**
- **kTypNr** (van TecDoc)
- **natcode** (van Eurotax)

**Terugzetten** geeft de **normale voertuigzoekboom**.

## Zoekfuncties voor voertuigen - op motorcode

Via de **invoervelden** in het linker scherm kan een **zoekfunctie** voor het vinden van een specifiek voertuig worden uitgevoerd.

- Merk
- Model
- Type
- Bouwjaar
- Cilinderinhoud
- Vermogen
- **MOTORCODE**

**Terugzetten** geeft de normale voertuigzoekboom.

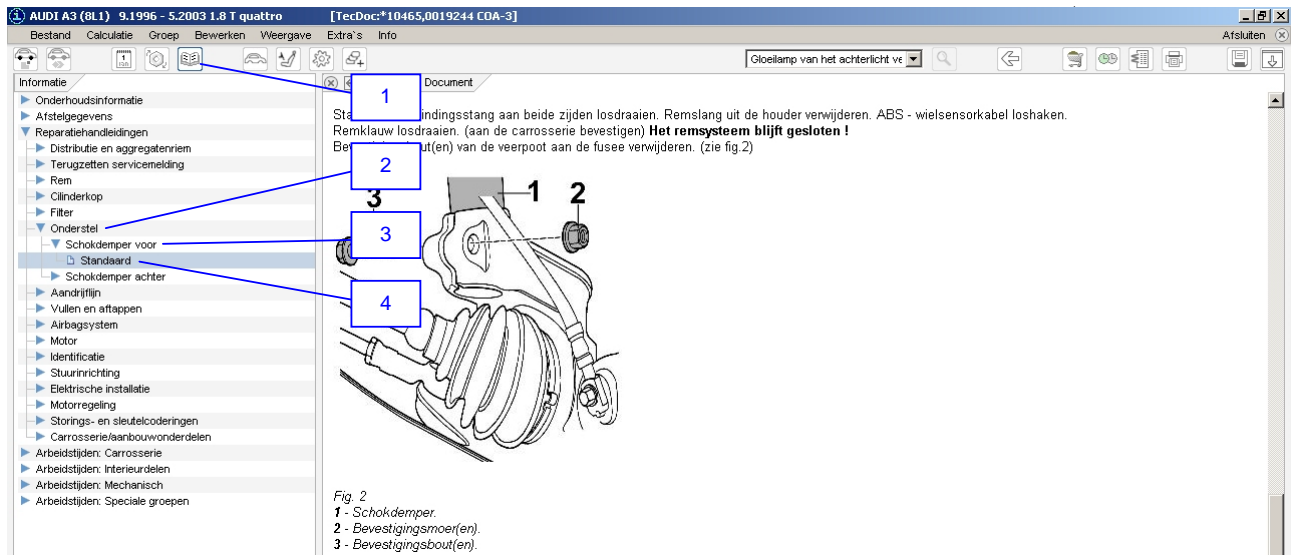
## Snel naar: Distributie riem/ketting

- Klik op '**Reparatieinstructies**'.
- Klik op '**Distributie en aggregatenriem**'.
- Klik op '**Distributie**'.
- Klik op het betreffende '**criterium**'.

De betreffende **reparatieinstructie** wordt geopend.



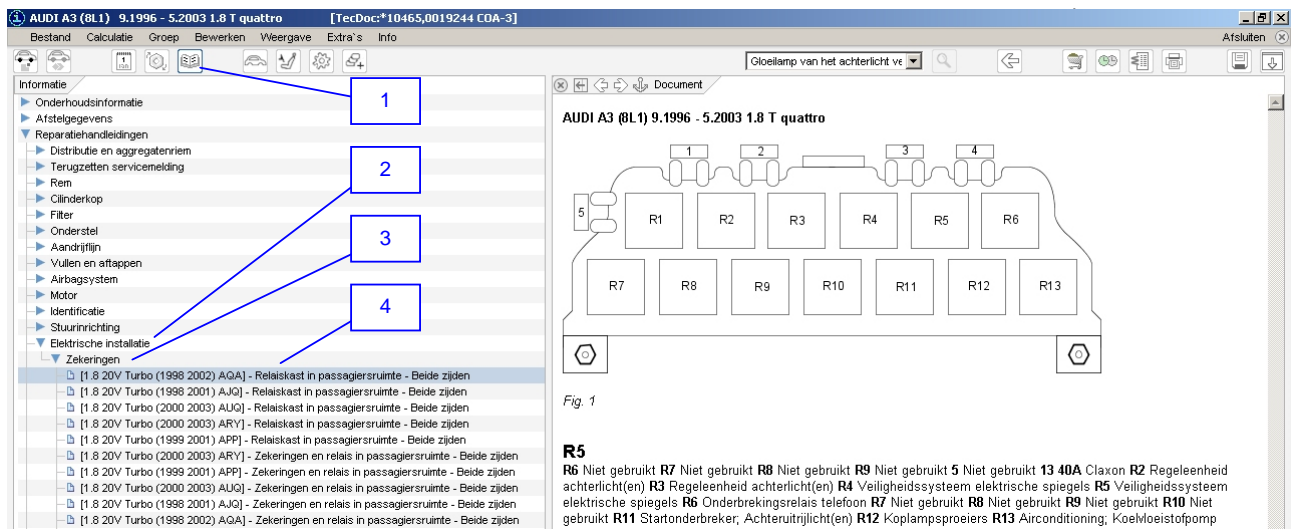
## Snel naar: Onderstel



- Klik op 'Reparatieinstructies'.
- Klik op 'Onderstel'.
- Klik op het gewenste 'onderdeel'.
- Klik op het betreffende 'criterium' (indien aanwezig).

De betreffende reparatieinstructie wordt geopend.

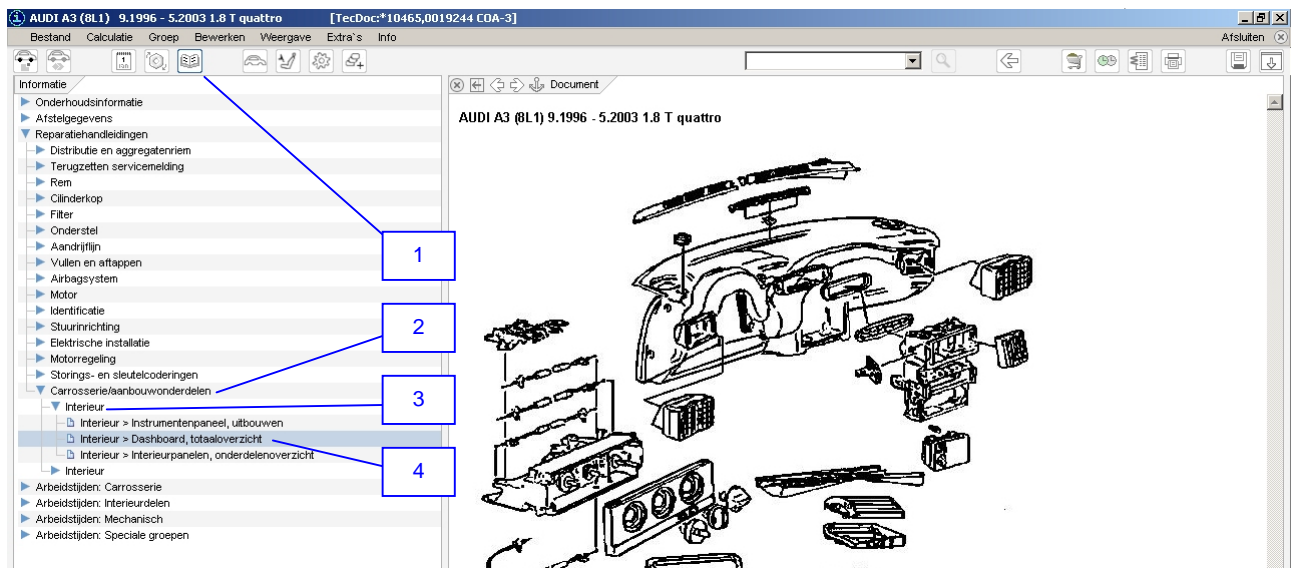
## Snel naar: Elektrische installatie



- Klik op 'Reparatieinstructies'.
- Klik op 'Elektrische installatie'.
- Klik op 'Zekeringen'.
- Klik op het betreffende 'criterium' (indien aanwezig).

De betreffende reparatieinstructie wordt geopend.

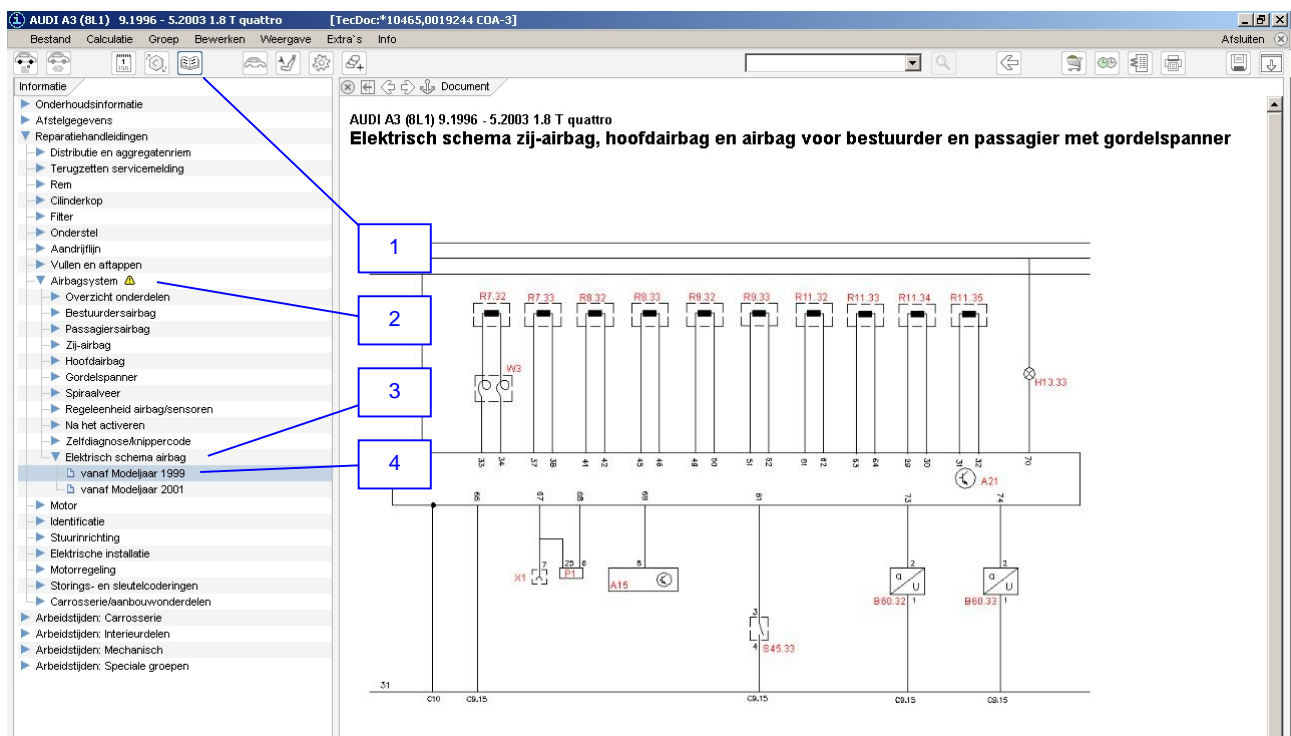
## Snel naar: Dashboard uit- en inbouwen



- Klik op 'Reparatieinstructies'.
- Klik op 'Carrosserie en aanbouwdelen'.
- Klik op 'Interieur'.
- Klik op het betreffende 'criterium' (indien aanwezig).

De betreffende reparatieinstructie wordt geopend.

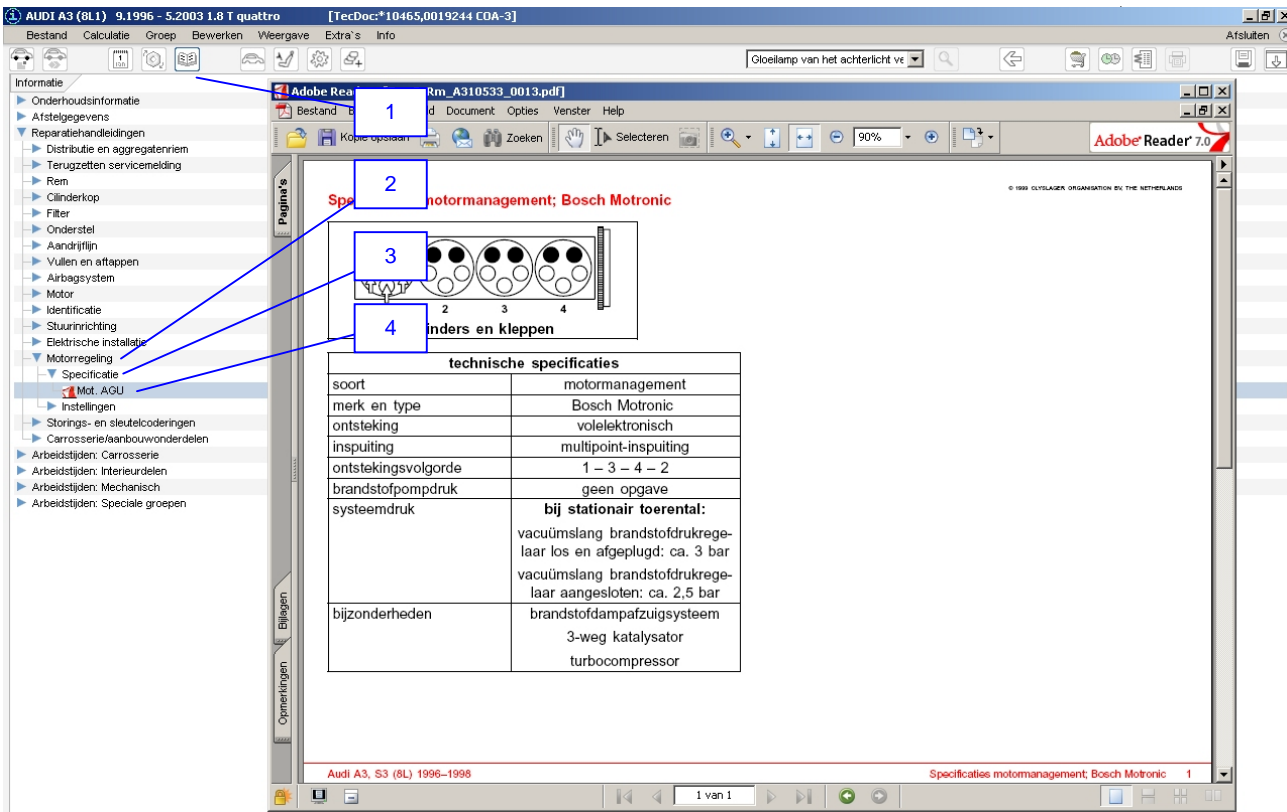
## Snel naar: Airbags



- Klik op 'Reparatieinstructies'.
- Klik op 'Airbagsysteem'.
- Klik op het gewenste 'onderdeel'.
- Klik op het betreffende 'criterium' (indien aanwezig).

De betreffende reparatieinstructie wordt geopend.

## Snel naar: Motorregeling

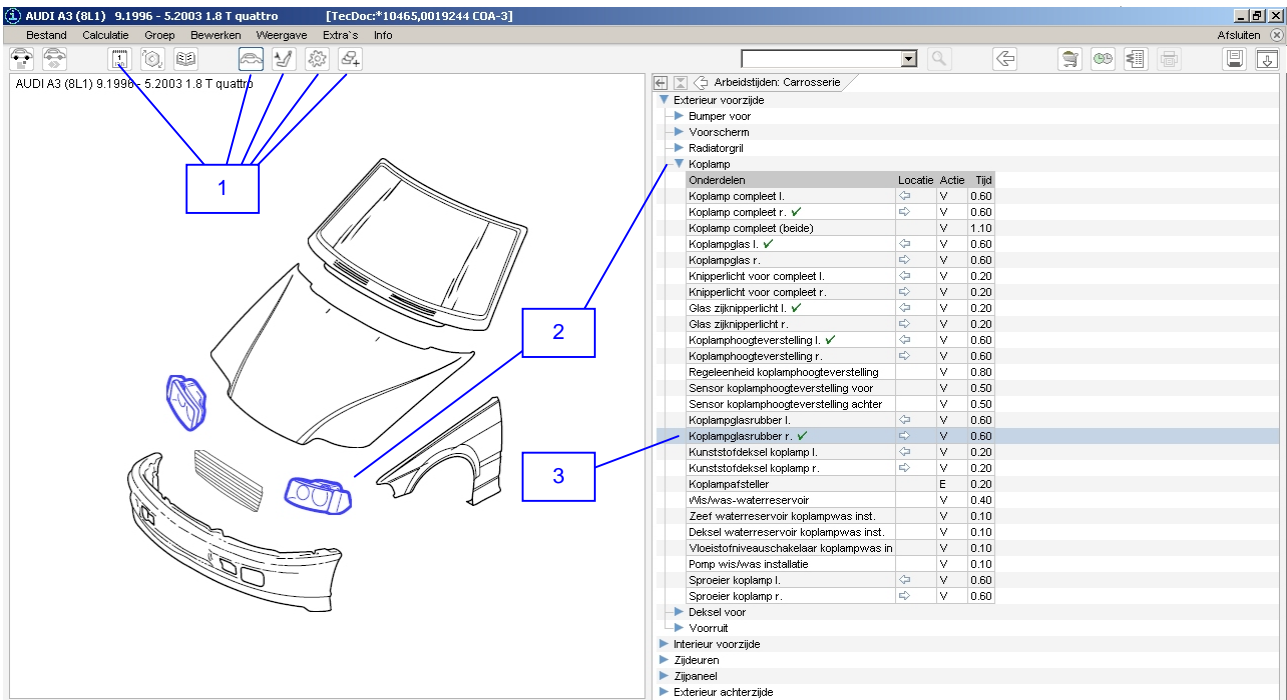


- Klik op 'Reparatieinstructies'.
- Klik op 'Motorregeling'.
- Klik op het gewenste 'item'.
- Klik op het betreffende 'criterium' (indien aanwezig).

De betreffende **reparatieinstructie** wordt geopend.

**Opm.:** sommige documenten binnen het onderwerp Reparatieinstructies zijn PDF-bestanden. In dat geval opent EGIS-2 het programma Adobe Reader.

## Arbeidstijdencalculatie - de procedure



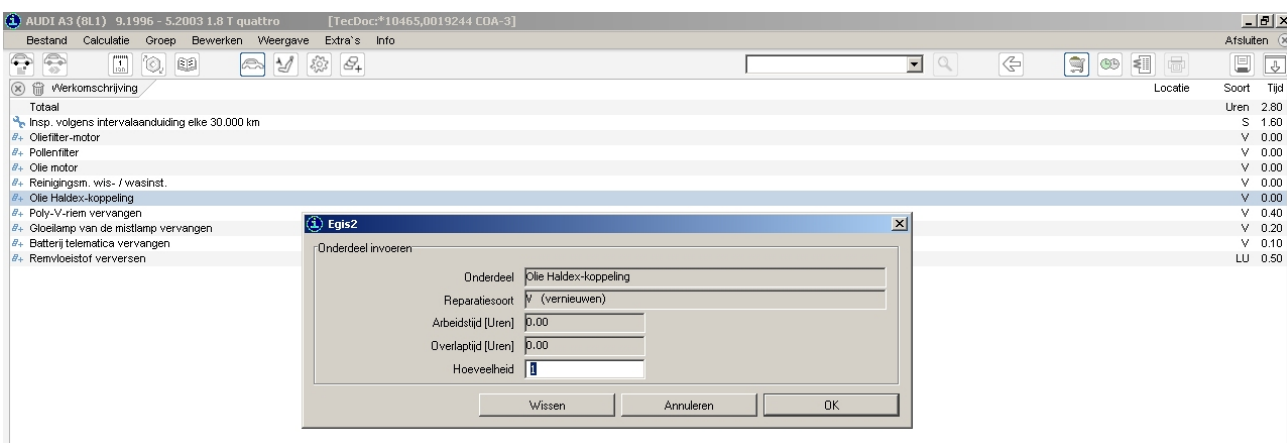
De arbeidsurenrekening verloopt als volgt:

- Kies de groep waartoe de werkzaamheden behoren via de icoontjes bovenin de iconenbalk.
- Kies de onderdelengroep waartoe de werkzaamheden behoren via de illustratie of de tekstboom.
- Selecteer de uit te voeren werkzaamheid met een dubbelklik op de tekstregel.

Opm. selecteer de juiste locatie! Let op de pijlen van Rechts/Links.

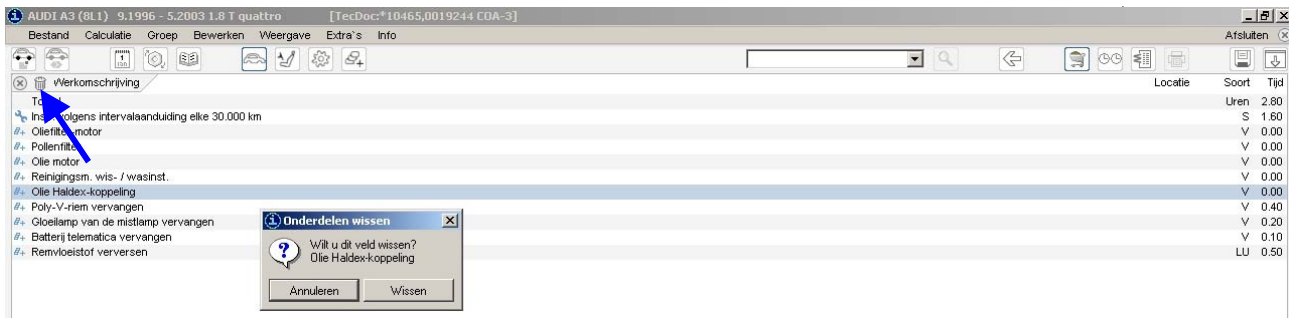
Werk alle uit te voeren werkzaamheden af via deze werkwijze.

## Arbeidstijdencalculatie – items aanpassen



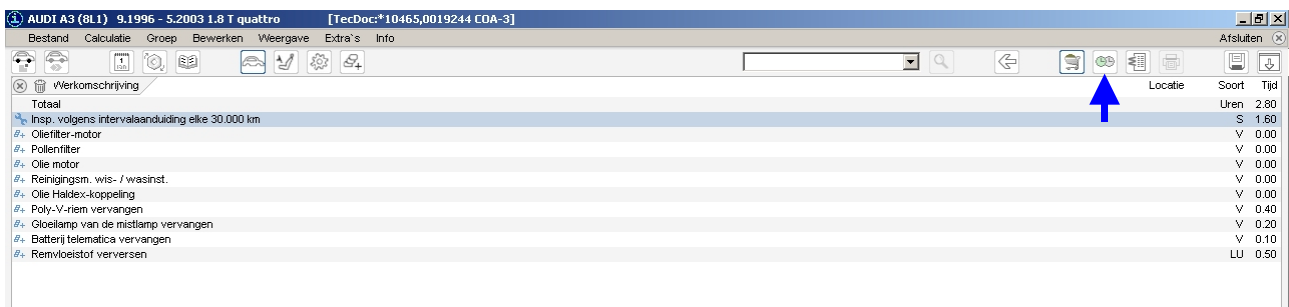
- Dubbelklik op het aan te passen item.
- Pas de waarde aan.
- Bevestig via 'OK'.

## Arbeidstijdencalculatie - item wissen



- Selecteer het betreffende **item**.
- Klik op het icoontje 'Vuilnisbakje'.
- Bevestig via 'Wissen'.

## Arbeidstijdencalculatie – tijdoverlap



- Switch tussen wel of geen tijdoverlap via het icoontje.